



VisionDTV

Benutzerhandbuch

Version 2.42

Inhalt

Kapitel 1	VisionDTV Sat/Sat-CI-Karte	2
	Übersicht	2
	Hauptfunktionen	2
	Technische Daten	2
	Systemanforderungen	3
Kapitel 2	Installation der VisionDTV Sat/Sat-CI-Karte	4
	Hardware-Installation	4
	Software-Installation	6
Kapitel 3	Grundeinstellungen	10
	LNB-Switch	10
	Satellitenschüssel	13
	Programm	17
	Gemeinsame Schnittstelle	21
	Anzeige einstellen	22
Kapitel 4	Das Programm VisionDTV	23
	Übersicht	23
	Hauptfunktionen	25
	Uhr	
	Kanalanzeige	
	Kanäle wechseln	
	Audio-Kanal auswähle	
	Digitale Videoaufzeichnung in Echtzeit	
	Time-Shifting	
	Multikanal-Vorschau	
	Programmierte Aufzeichnung	
	Gleichzeitiges Ansehen und Aufzeichnen auf verschiedenen Kanälen	
	Elektronisches Programmverzeichnis (EPG)	
	Mehrsprachen-Funktion	
	Einzelbild-Aufnahme	
	Teletext	
	Hotkey-Zugriff	33
Kapitel 5	Fehlerbehebung	36

Kapitel 1 VisionDTV Sat/Sat-CI-Karte

Übersicht

Mit der VisionDTV Sat/Sat-CI Karte () können Sie digitale TV- und Radioprogramme mit einer PCI-Interfacekarte empfangen. Sie können sich TV-Programme mit hoher Qualität auf dem PC-Monitor ansehen, aufzeichnen und wiedergeben. Heutzutage haben Sie nicht nur mit Set-Top-Boxen für das Fernsehgerät Zugriff auf eine große Anzahl von Unterhaltungsmedien sondern auch auf Ihrem Heimcomputer.

Hauptfunktionen

- Unterstützt DVB-Protokoll
- Satellitenempfang von digitalem TV- und Radioprogramm
- Digitale Videoaufzeichnung in Echtzeit und programmiert
- Time-Shifting
- Elektronisches Programmverzeichnis (EPG)
- Multikanal-Vorschau (nur FTA-Kanäle)
- Transponder, Auto-Scan der Satellitenkanäle
- Gleichzeitiges Ansehen und Aufzeichnen von Programmen verschiedener Kanäle im selben Transponder
- MPEG-II Software-Decodierung
- Software aktualisierbar
- Einzelbild-Aufnahme
- Favoritenliste
- Teletext
- PCMCIA-Schnittstelle (DVB EN50221) (für VisionDTV Sat-CI)

Technische Daten

■ Tuner

Eingangsanschluß: F-Typ 75 Ω

Eingangsfrequenz: 950 - 2150 MHz Tuning-Bereich

Eingangslevel: -65 - -25 dBm

Unterstützt MCPC und SCPC

■ QPSK und FEC

Symbolrate: 2 - 45Msps

QPSK-Filter: Root-raised Cosine-Filter mit Roll-off 0,35

Punktierte Codes: 1/2, 2/3, 3/4, 5/6, 7/8 und Auto

■ LNB- und Schaltersteuerung

LNB-Versorgungsspannung: 13 V/18 V mit Kurzschlussicherung

DiSEqC: 1,2

Unterstützt USALS

Unterstützt Data Burst und Tone Burst

Antennen- und LNB-Steuerung: 22-kHz-Ton

Max. LNB-Versorgungsstrom: 400 mA

■ PCI-Schnittstelle

PCI-Bus: kompatibel mit PCI 2.2

Hostbus Burst-Rate: 132 MB/s

Host-Busbreite: 32 bit

■ De-Multiplexing

Max. Anzahl an Sektionsfiltern: 32 PIDs

Engine: Software

Descrambler: DVB-Descrambler

Stream-Aufzeichnung: PES und TS

■ A/V-Format

VideofORMAT: MPEG-II Hauptprofil und Hauptebene

Audioformat: MPEG-II Audio-Layer I und II

Systemanforderungen

- Microsoft Windows 98SE/ME/2000/XP
- 500MHz CPU oder schneller
- 128M RAM (empfohlen)
- VGA-Karte mit mindestens 8MB Speicher
- Soundkarte
- Microsoft Direct X 8.1 oder höher
- Microsoft Media Player 7.0 oder höher
- Digitale Satellitenschüssel und LNB

Kapitel 2 Installation der VisionDTV Satelliten-Karte

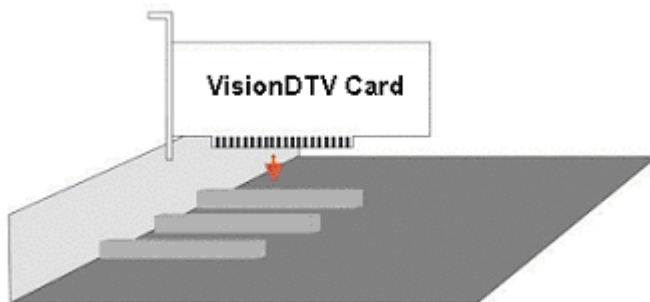
Hardware-Installation

Bevor Sie anfangen

- Stellen Sie sicher, dass der Computer den Systemanforderungen entspricht
- Schalten Sie den Computer und alle angeschlossenen Geräte aus
- Beachten Sie, dass VisionDTV nicht gleichzeitig mit der analogen TV-Tuner-Karte in einem Computersystem eingesetzt werden kann. Bevor Sie VisionDTV installieren, müssen Sie die analoge TV-Tuner-Karte oder andere PCI-Karten mit Conexant BT878 onboard und die dazugehörigen Treiber entfernen.

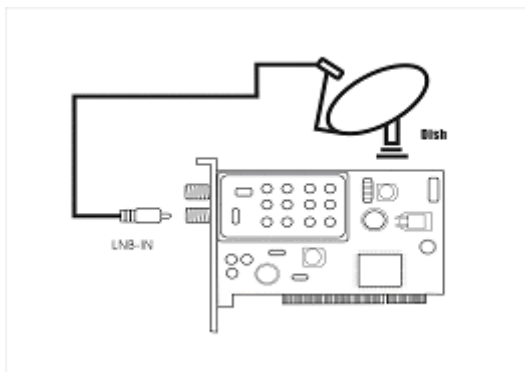
Schritt 1: Einsetzen der VisionDTV Sat/ Sat-CI-Karte

- Entfernen Sie die Blende des Steckplatzes, der verwendet werden soll, und lösen Sie die Montageklammer.
- Nehmen Sie die VisionDTV-Sat-Karte und setzen sie auf den gewählten Erweiterungssteckplatz.
- Schieben Sie die Karte gleichmäßig und fest in den Steckplatz ein.
- Schrauben Sie die Klammer der VisionDTV-Sat-Karte am Computerchassis fest.



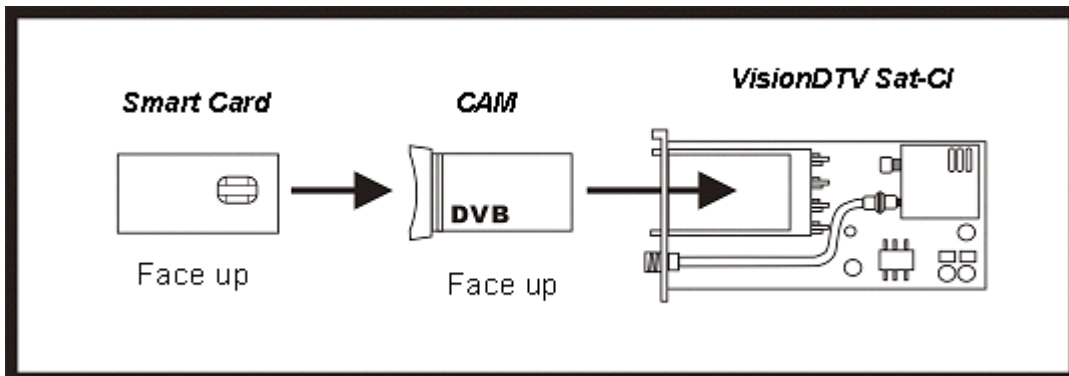
Schritt 2: Anschließen der Kabel

- Achten Sie darauf, dass das Kabel von der Satellitenschüssel mit dem LNB angeschlossen ist.
- Schließen Sie das Kabel an den LNB-Eingangsanschluss an und sichern den Stecker.



Schritt 3: Einsetzen des CAM-Moduls und der Smart-Card (nur bei VisionDTV Sat-CI)

- Setzen Sie das CAM-Modul vollständig in den VisionDTV Sat-CI PCMCIA-Steckplatz ein.
- Setzen Sie die Smart-Card in das CAM-Modul ein.



Hinweis: Das CAM-Modul und die Smart-Card erhalten Sie bei Ihrem Service-Provider/Händler für CAM-Module.

Software-Installation

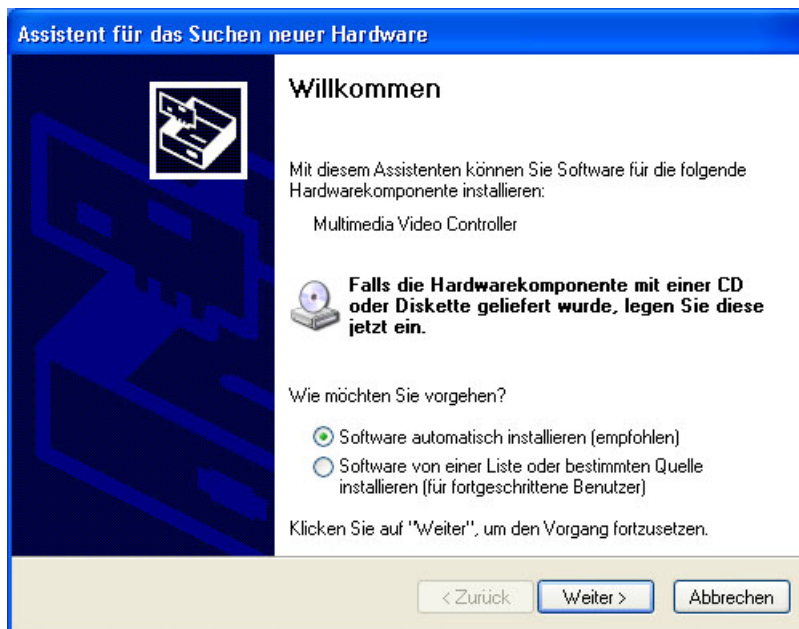
Installation des Treibers der VisionDTV Sat/Sat-CI-Karte und der Anwenderprogramme

Bevor Sie anfangen

1. Stellen Sie sicher, dass die VisionDTV Sat/Sat-CI-Karte physisch installiert wurde (siehe **Hardware-Installation**).
2. Schalten Sie den Computer ein.
Die Treiber können auf die zwei folgenden Arten installiert werden (automatische Installation/manuelle Installation):

● Automatische Installation

1. Wenn Ihr System mit Microsoft Windows 98SE/ME/2000/XP läuft, erscheint nach dem Start das Dialogfenster "Neue Hardware gefunden".

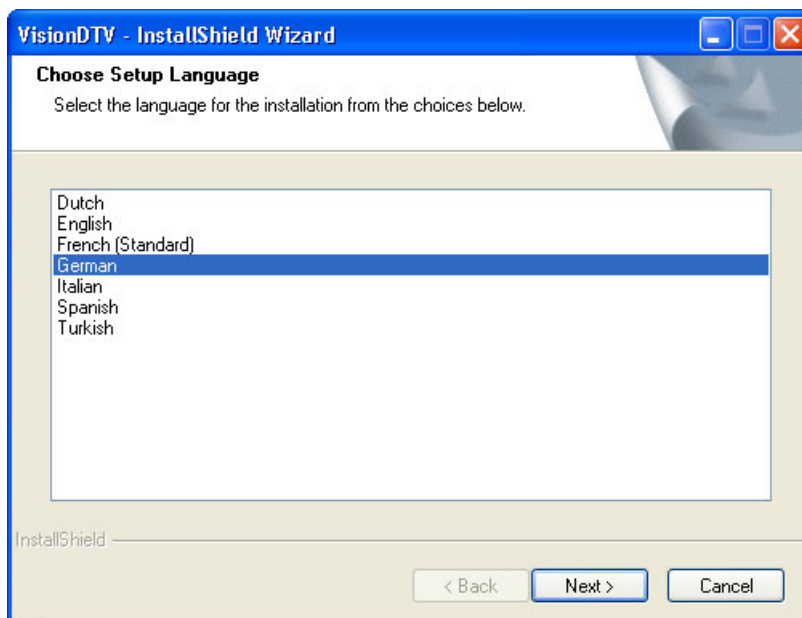


2. Klicken Sie auf "Abbrechen".
3. Legen Sie die Treiber-CD in das CD-ROM-Laufwerk ein.

4. Es erscheint das Dialogfeld für die Installation der Anwendersoftware.

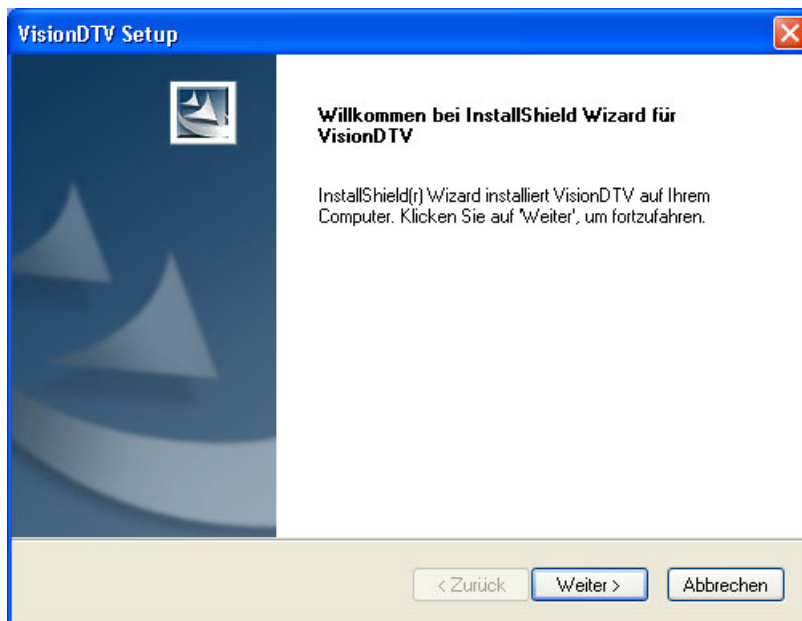


5. Klicken Sie auf " Software installieren".
6. VisionDTV Sat/Sat-CI Karten-Treiber wurden automatisch installiert.
7. Wählen Sie nach dem Neustart des Computers die Sprache für das Setup.



8. Das Setup wird durchgeführt.

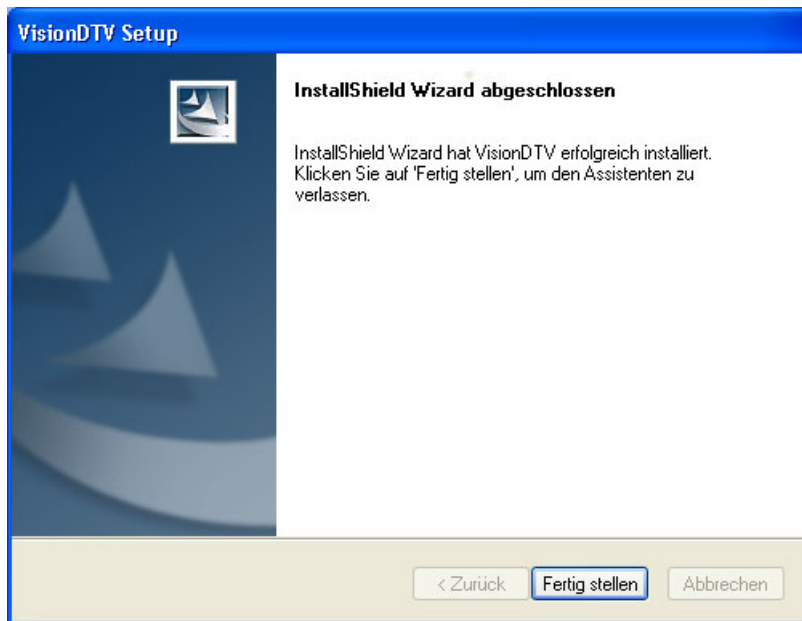
9. Es erscheint ein Dialogfeld für die Installation von VisionDTV. Klicken Sie auf “Weiter”.



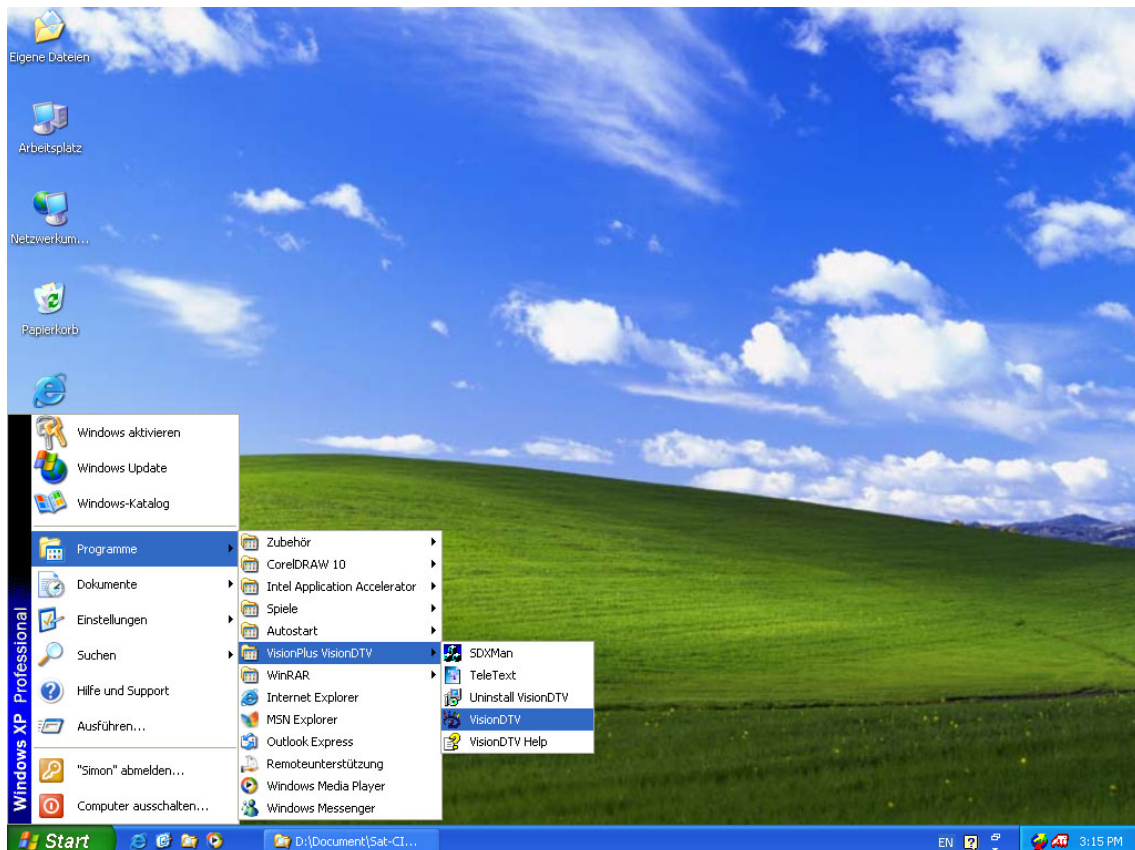
10. Klicken Sie auf “Weiter”, um das Programm in den Standardordner zu installieren. Wenn Sie ein anderes Verzeichnis wählen möchten, klicken Sie auf “Durchsuchen”



11. Wenn der Treiber erfolgreich installiert wurde, erscheint das folgende Dialogfeld. Klicken Sie auf "Fertig stellen".



12. Überprüfen Sie, ob die VisionDTV Anwendersoftware richtig installiert wurde.
Start > Programme > VisionPlus VisionDTV



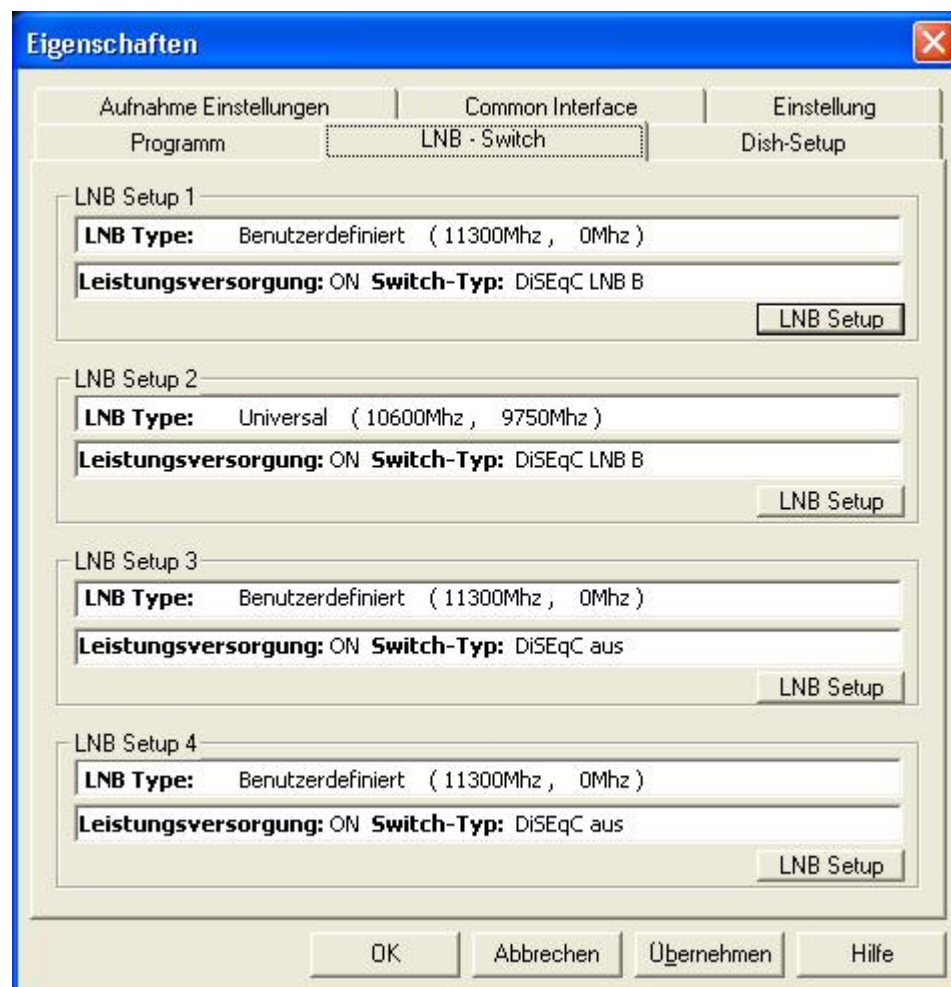
Kapitel 3 Grundeinstellungen

Bevor Sie Satellitenprogramme im Fernsehen empfangen können, müssen Sie zunächst die folgenden Einstellungen vornehmen:

- LNB-Switch
- Satellitenschüssel
- Programm
- Gemeinsame Schnittstelle
- Anpassung

LNB-Switch

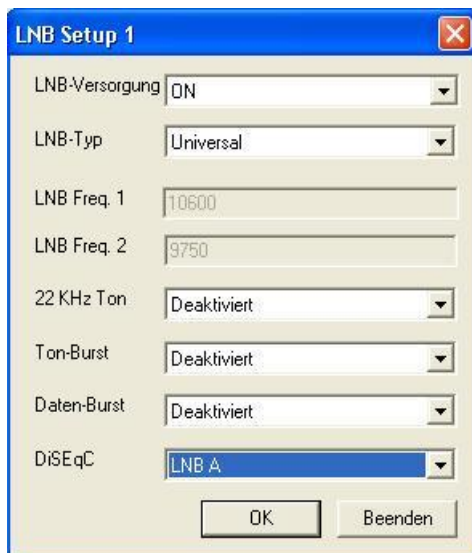
Klicken Sie in der Systemsteuerung auf "Properties" und öffnen Sie die Option LNB-Switch.



1. Wenn nur eine Signalquelle angeschlossen ist, können Sie in den Standardeinstellungen der VisionDTV **LNB-Switch** Einstellungstabelle nachsehen, ob LNB-Daten aufgeführt sind, die mit der Antennenanlage übereinstimmen. Wenn die Standardeinstellung für den **LNB-Switch** richtig ist, können Sie bei Schritt **Satellitenschüssel** fortfahren

Hinweis:

- a. In Europa ist normalerweise der LNB-Typ “universell”, die Standardeinstellung bei **LNB Setup2**. Wenn Sie z.B. Programme von “Astra” oder “Hotbird” empfangen möchten, ist **LNB setup2** für Sie die richtige Standardeinstellung des LNB-Switchs.
 - b. Wenn Sie nicht die Gerätedaten Ihrer Antennenanlage kennen, können Sie die **LNB-Frequenz im LNB-Benutzerhandbuch nachschlagen** oder wenden Sie sich an die **Herstellerfirma**.
2. Wenn mehr als eine Signalquelle angeschlossen sind (mehr als eine Satellitenschüssel oder mehr als ein LNB), überprüfen Sie die Standardeinstellungen in der Einstellungstabelle für den **VisionDTV LNB-Switch** und vergleichen diese, ob sie mit den Einstellungen Ihrer Antennenanlage übereinstimmen. Um die Einstellungen für den **LNB-Switch** zu ändern, gehen Sie wie folgt vor:
 - (1) Klicken Sie auf “**Properties**” und wählen **LNB - Switch**
 - (2) Stellen Sie die LNB-Daten so ein, dass sie mit den Daten für die Antennenanlage übereinstimmen. Gehen Sie dazu folgendermaßen vor:



- LNB Power : Wählen Sie “On” oder “Off”. Bei “Off” liefert der Tuner dem LNB keinen Strom.
- LNB Type : Es gibt drei Arten von LNB, nämlich
 - Normal (LNB Freq.1 = 5150 MHz, LNB Freq.2 = 5750 MHz)
 - Universal (LNB Freq.1 = 10600 MHz, LNB Freq.2 = 9750 MHz)
 - CustomWenn der LNB-Typ weder Normal noch Universal ist, müssen Sie die Option “Custom” wählen, um die richtigen Zahlen einzugeben.

- 22 KHz Tone : Um die Funktion 22 kHz zu aktivieren/deaktivieren (“Enable/Disable”)
- Tone Burst : Um die Funktion Tone Burst zu aktivieren/deaktivieren (“Enable/Disable”)
- Data Burst : Um die Funktion Data Burst zu aktivieren/deaktivieren (“Enable/Disable”)
- DiSEqC : Um die Funktion DiSEqC zu aktivieren/deaktivieren (“Enable/Disable”)

Wenn Sie einen DiSEqC-Schalter verwenden, können Sie den richtigen Kanal zum richtigen LNB (LNB A, LNB B, LNB C, LNB D) wählen (entsprechend dem DiSEqC-Schalter).

LNB Setup 1

LNB-Versorgung: ON

LNB-Typ: Normal

LNB Freq. 1: 5150

LNB Freq. 2: 5750

22 KHz Ton: Deaktiviert

Ton-Burst: Deaktiviert

Daten-Burst: Deaktiviert

DiSEqC: LNB B

Deaktiviert
LNB A
LNB B
LNB C
LNB D

Satellitenschüssel

Diese Tabelle können Sie zum Einstellen der Satellitenanlage verwenden.

Die Funktionen dieser Tabelle werden nachfolgend beschrieben:

Select Dish	Auswahl der Satellitenschüssel, die verwendet werden soll
*Dish type	Wählen Sie den Typ der Satellitenschüssel aus (DiSEqC 1.2 oder USALS)
Satellite	Auswahl des Satelliten, auf den die Satellitenschüssel gerichtet werden soll
Degree	Position des Satelliten
*LNB Setup	Auswahl des lokalen LNB, der für einen speziellen Satelliten entsprechend der LNB-Switch Einstellung verwendet wurde
Transponder	Auswahl eines Transponders eines speziellen Satelliten (für Scan Transponder Using)
Frequency	Transponderfrequenz
Symbol rate	Symbolrate des Transponders
Polarization	Anzeigen oder Auswählen der Polarität des horizontalen und vertikalen LNB
Strength	Anzeigen der Signalstärke. Ist die Signalleiste grün, ist das Signal gesperrt, anderenfalls nicht.
Quality	Anzeigen der Signalqualität. Wenn die Signalleiste grün ist, ist das Signal gesperrt, anderenfalls nicht.

*Scan The Satellite	Ermöglicht den Suchlauf für einen speziellen Satelliten über den Satellitennamen
*Scan Transponder	Ermöglicht den Suchlauf für einen Transponder eines bestimmten Satelliten

Hinweis:

1. Die Angaben für "Degree", "Transponder", "Frequency", "Symbol rate" und "Polarization" können je nach Satelliten unterschiedlich sein.
2. "*"Die genauen Funktionen werden unten beschrieben:

*Dish type



Wenn Ihre Satellitenschüssel DiSEqC1.2 oder USALS unterstützt, finden Sie den Satelliten durch betätigen des Motors. Führen Sie die nachfolgenden Schritte aus.

1. DiSEqC1.2
 - (1) Wählen Sie "DiSEqC1.2"
 - (2) Um den Satelliten suchen zu lassen, klicken Sie auf "Drive East" oder "Drive West".
Wenn die angezeigte Position richtig ist, ist das Signal stark und der Farbbalken grün.
2. USALS
 - (1) Wählen Sie für "Stab"-Motor die Option "USALS"
 - (2) Geben Sie den Längen- und Breitengrad Ihrer Position an und klicken auf "Goto Sat". Die Standardwerte für "Degrees" und "Elevation" werden automatisch eingestellt, und der Motor dreht in die richtige Position.
(Wenn Sie nicht den Längen- und Breitengrad Ihrer Position kennen, lesen Sie nach auf der Website <http://www.bcca.org/misc/qiblih/latlong.html>).

Hinweis:

Die Funktionen der Motor-Tabelle	
Drive East	Der Motor wird nach Osten gewendet
Drive West	Der Motor wird nach Westen gewendet
Set East limit	Festlegen eines Grenzwerts für den Ost-Winkel
Set West limit	Festlegen eines Grenzwerts für den West-Winkel
Cancel limit	Aufheben des eingestellten Grenzwerts
Goto Sat.	Motor in die Richtung des gewählten Satelliten drehen (nur bei USALS-Motoren)
Goto Zero	Motor in den Ursprungspunkt (Nullpunkt) zurücksetzen

*

LNB

Wählen Sie den LNB, der empfangen werden soll.

Wenn Sie LNB Setup 2 wählen, können Sie die Standardeinstellung bei "LNB Parameter" ablesen.

LNB-Parameter	
Leistung sversorgung: ON	22 KHz Ton: Deaktiviert
LNB-Typ: Universal	Ton-Burst: Deaktiviert
LNB-Freq 1: 10600	Daten-Burst: Deaktiviert
LNB-Freq 2: 9750	DiSEqC: Deaktiviert

Hinweis: Der gewählte LNB sollte mit den Einstellungen bei "LNB-Switch" übereinstimmen. Wenn z.B. beim letzten Schritt für Ihre Anlage LNB Setup 2 die richtige Einstellung ist, müssen Sie hier "LNB Setup 2" wählen.

Jedes Mal, wenn Sie eine Ihrer Satellitenanlagen einstellen, müssen Sie die Einstellung mit "Apply" speichern. Wählen Sie zum Suchen der Programme "Scan the satellite" oder "Scan Transponder".

*Scan The Satellite/Scan Transponder

Wenn Sie die Satellitenanlage eintestellt haben, klicken Sie zum Suchen der Programme "Scan the Satellite" oder "Scan Transponder".

Beispiel:

Scan The Satellite

Wenn Sie in der Tabelle "Dish Setup" den Satelliten "Astra" wählen, klicken Sie auf die Taste "Scan the Satellite". Das Dialogfeld "Program" und "Scan the Satellite" erscheint, und alle gefundenen Programme werden angezeigt. Wenn Sie Programme ändern möchten, lesen Sie nach unter "Programm".



Scan Transponder

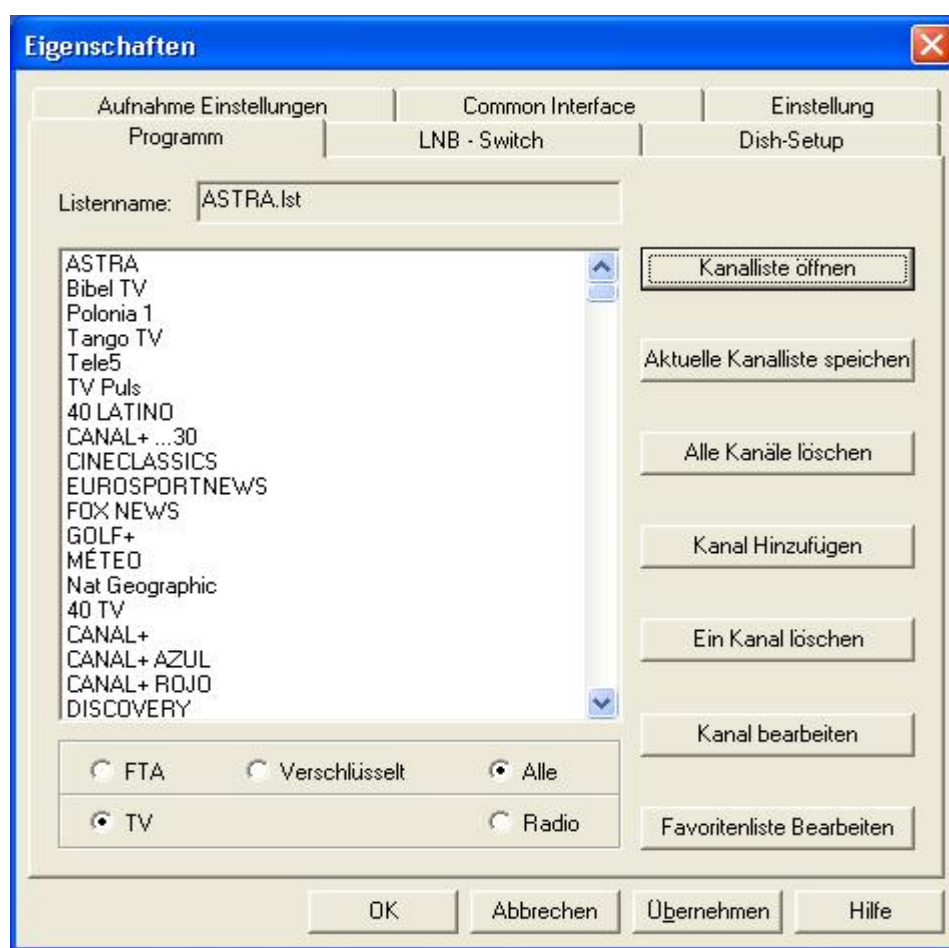
Wenn Sie in der Tabelle "Dish Setup" den Satelliten "Astra" und "TP3" wählen, klicken Sie auf die Taste "Scan Transponder". Das Dialogfeld "Program" und "Scan Transponder" erscheint, und alle gefundenen Programme werden angezeigt. Wenn Sie Programme bearbeiten möchten, lesen Sie nach unter "**Programm**".

Wenn Sie manuell einen neuen Transponder einrichten möchten, wählen Sie den letzten freien Transponder und geben eine neue Frequenz, Symbolrate und Polarisierung ein. Klicken Sie dann in der Tabelle bei "**Dish Setup**" auf "Apply". Klicken Sie auf "Scan Transponder", um die gewünschten Programme zu suchen.



Hinweis: Vor dem Scannen des Satelliten oder Transponders müssen Sie sicherstellen, dass die Angaben bei "Dish Setup" richtig sind. Klicken Sie dann auf "Apply".

Programm



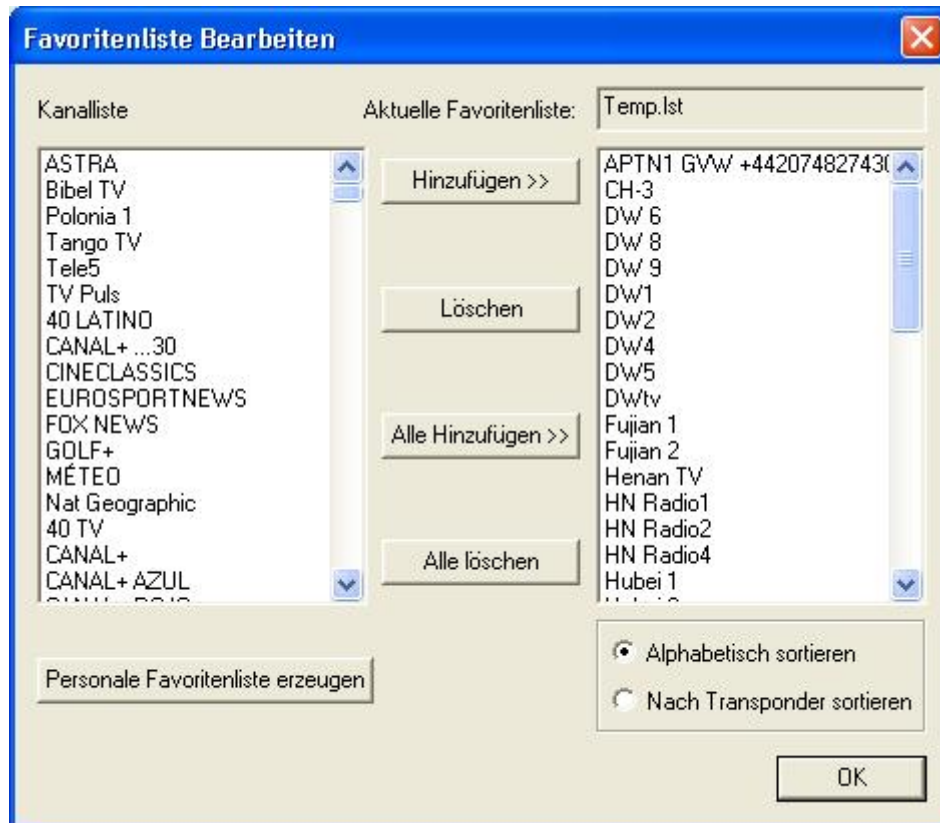
Tastenfunktion

Taste	Funktion
Delete All Channels	Wenn Sie auf die Taste "Clean" klicken, erscheint die Meldung "Do you want to clean the list". Um die Liste zu löschen, klicken Sie auf "Ja". Die Liste existiert dann immer noch in der "Channel List", wenn Sie sie zuvor gespeichert haben.
Add One Channel	Fügen Sie einen Kanal manuell zur Liste hinzu. Hier werden die folgenden Parameter abgefragt: Frequenz (MHz), Symbolrate (Ksps), VPID, APID, "1" für horizontale und "0" für vertikale Polarisierung. Wenn Sie z.B. das Programm "EuroNews" von Astra 1B, 1C(019.2) zur Liste hinzufügen, müssen Sie die folgenden Eingaben vornehmen: Frequenz 11954 Symbolrate 27500 Polarisierung H/V 1 VPID 2221 APID 2233 Programmname EuroNews
Delete One Channel	Löschen Sie den Kanal aus der Liste. Diese Einstellung wird erst übernommen, wenn Sie die Datei gespeichert haben und das Fenster "Properties" beendet haben.
Edit	Bearbeiten Sie das in der Liste ausgewählte Programm.

*Add To Favorite List	Laden Sie die gewünschten Programme vor dem Ansehen in die Favoritenliste.
*Open Channel List/Save current List	Klicken Sie auf "Open Channel List", um die Liste der voreingestellten Programm anzusehen. Bei "Save current List" werden diese Programme gespeichert.

Hinweis: "*"Die genauen Funktionen werden unten beschrieben:

***Add To Favorite List**



Klicken Sie auf **die Taste Add to >>**, um Programme aus der Channel List in die Favorite List zu übernehmen.

Klicken Sie auf **die Taste Löschen**, um Programme aus der Favorite List zu löschen.

Klicken Sie auf **Add All >>**, um alle Programme aus der Channel List in die Favorite List zu übernehmen.

Klicken Sie auf **die Taste Alle löschen**, um Programme aus der Favorite List zu löschen.

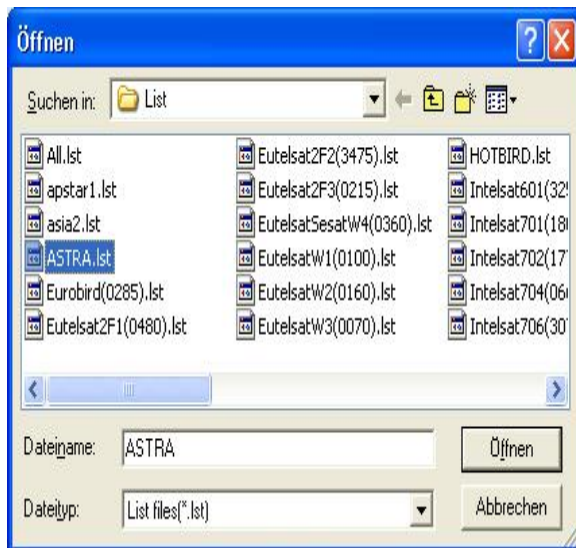
Klicken Sie auf **Set Personal Favorite List**, um die aktuelle Favorite List einzurichten.



*Open Channel List/Save Current List

Bei VisionDTV ist für die Current Channel List eine Datenbank der am häufigsten verwendeten Satelliten voreingestellt, so dass Sie mit geringem Aufwand bereits TV-Programme empfangen können.

Wenn Sie den LNB richtig installiert haben, klicken Sie auf "Open Channel List", um sich die voreingestellten Programme anzeigen zu lassen. Klicken Sie auf "Save current List", um diese Programme zu speichern.

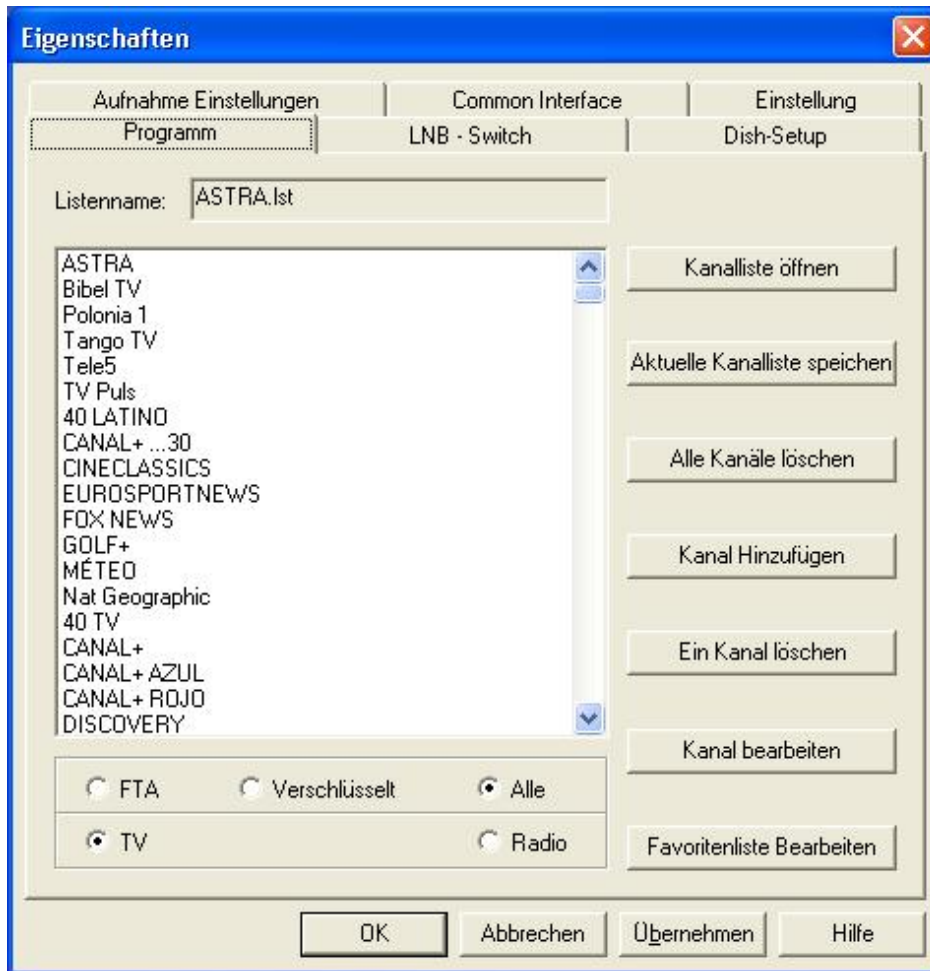


Beispiel:

Schritt 1: Klicken Sie auf "Open Channel List".

Schritt 2: Klicken Sie doppelt auf "Astra(0192).lst".

Es werden alle voreingestellten Programme angezeigt, so dass Sie diese nicht mehr manuell suchen müssen.

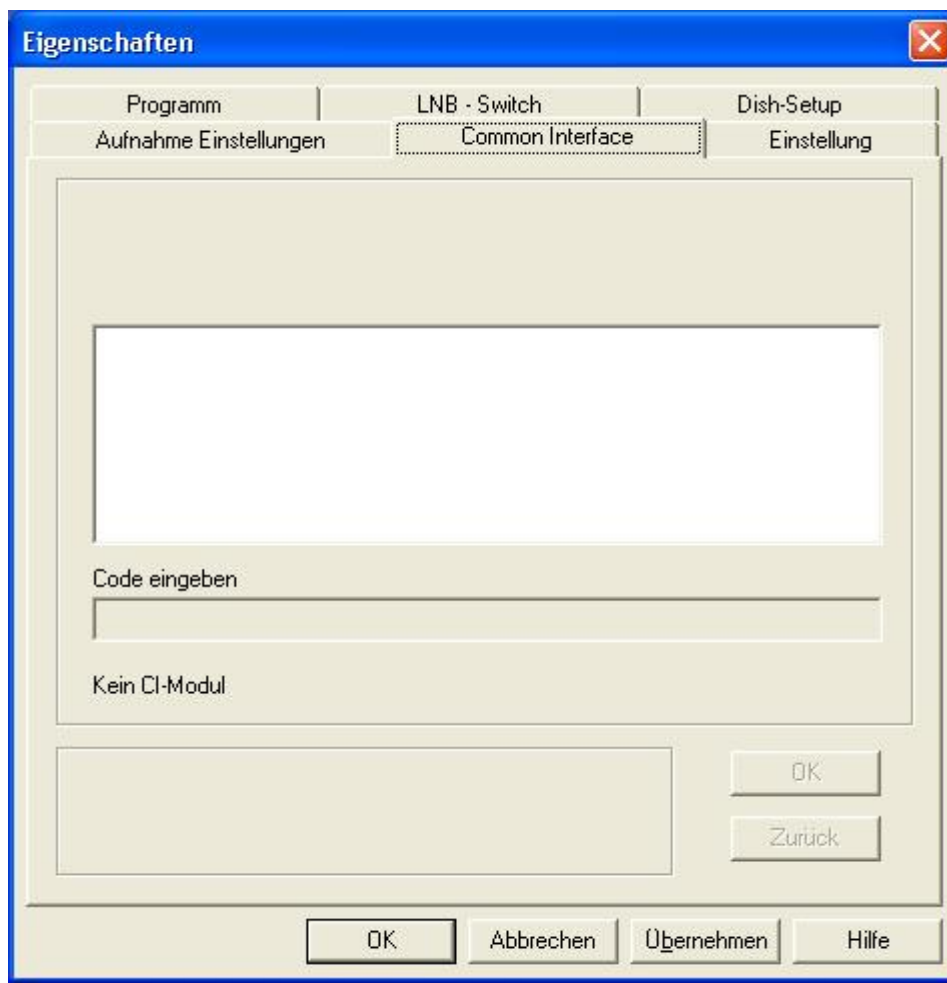


Die Klassifizierung von Programmen

VisionDTV klassifiziert die Programme als FTA, Scrambled, All, TV, Radio. Wählen Sie daraus eine Option.

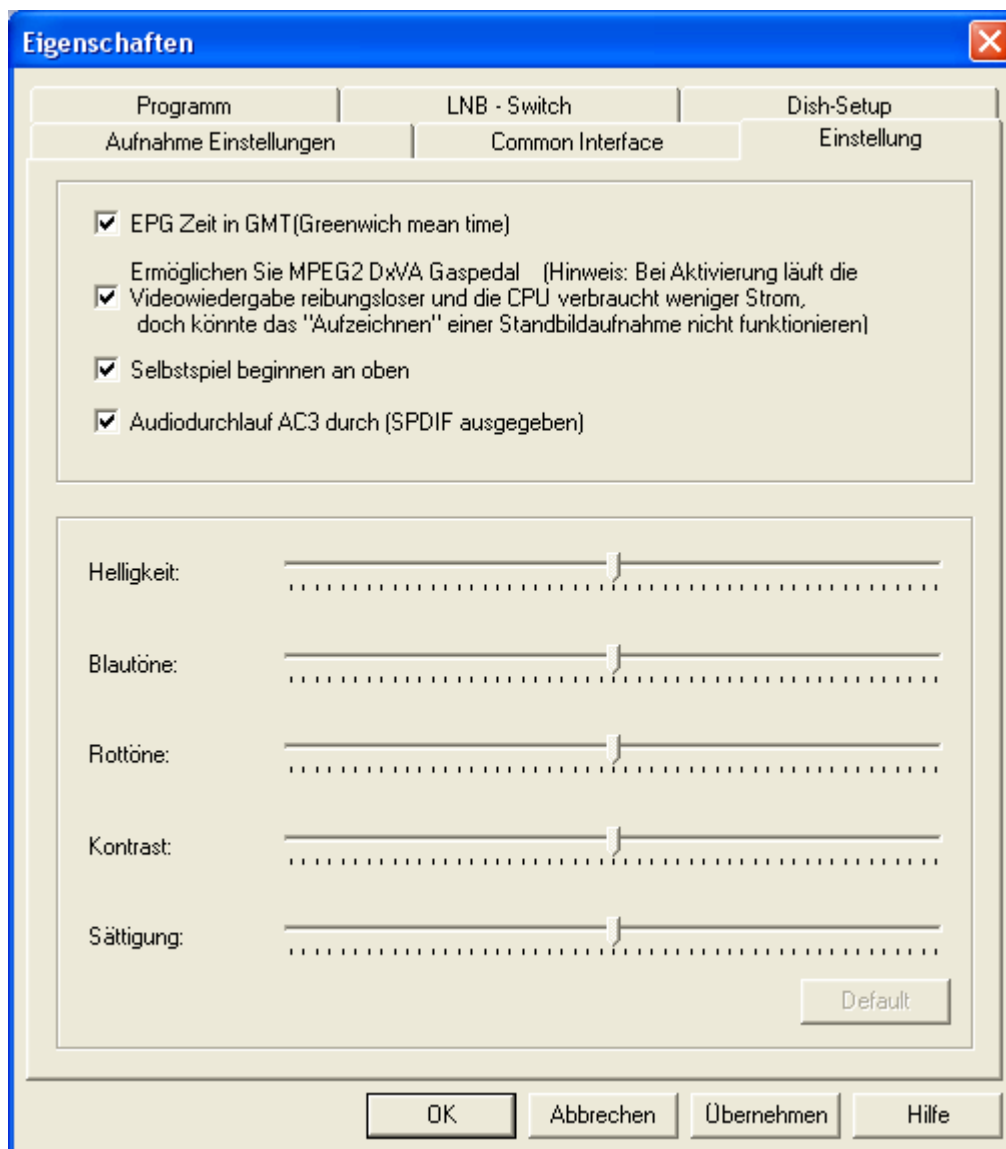


Gemeinsame Schnittstelle



Sie können sich den Status des eingesetzten CAM-Moduls ansehen. Zusätzlich erhalten Sie Informationen des Senders auf der Smart Card. In dieser Tabelle können Sie ein Passwort vorgeben, damit Kinder oder andere unbefugte Personen sich nicht die verschlüsselten (scrambled) Programme ansehen können. Wählen Sie aus der Liste einen Eintrag und klicken dann auf "OK", worauf das nächste Menü angezeigt wird. Um zum vorhergehenden Menü zurückzukehren, klicken Sie auf "Return".

Anzeige einstellen



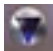












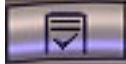








Um Helligkeit, Farbe Blau, Farbe Rot, Kontrast und Sättigung einzustellen bzw. zurückzusetzen, klicken Sie auf die Taste "Standard".



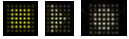





Kapitel 4 Das Programm VisionDTV

Übersicht

Um die Funktionen von VisionDTV zu verwenden und Einstellungen vorzunehmen, sollten Sie die in diesem Abschnitt beschriebenen Tasten verwenden. Die Tasten wurden so gewählt, dass sie denen der üblichen Media-Player wie DVD-Player ähnlich sehen. Einige Funktionen hängen von der Hardware oder den angebotenen Diensten der jeweiligen Anbieter ab. Es ist möglich, dass einige Funktionen in bestimmten Gebieten nicht verfügbar sind.

Die Symbole der Steuerleiste und des Bedienfelds			
Symbol	Funktion	Symbol	Funktion
	Vorheriger Kanal		Rückwärts spulen
	Nächster Kanal		Vorwärts spulen
	Hyper-Links		Favoritenliste anzeigen
	Hilfe		Einzelbild-Aufnahme
	Video aufzeichnen		Multikanal-Vorschau
	Time-Shifting		Teletext
	Video wiedergeben		EPG
	Video anhalten		Liste der Aufnahmedatei öffnen
	Pause		Eigenschaften
	Lautstärke einstellen		Stumm

Symbol	Funktion
	Wenn Sie auf das Symbol "VisionDTV" klicken, erscheint ein Dialogfeld mit Angaben über die Software-Version und das Copyright.
	Die aktuelle Kanalnummer in der Favoritenliste.

	Der aktuelle Kanalname.
	Die Lampe beginnt zu leuchten, wenn das CAM-Modul richtig eingesetzt wurde.
	In diesem Bereich wird der aktuelle Status der Wiedergabe, der Aufnahme und beim Stoppen angezeigt.
	Bei diesen Symbolen werden der rechte und der linke Audio-Kanal aktiviert. Durch Klicken auf das Lautsprecher-Symbol wird der Ton ein- und ausgeschaltet. Wenn das Symbol fett gedruckt erscheint, ist der Ton eingeschaltet.
	Die Uhr. Bei der Wiedergabe von Programmen in Echtzeit, wird die lokale Uhrzeit des Computers angezeigt. Bei der Aufnahme von Dateien ist es die Aufnahmezeit.
	Signalqualität.
	Signalstärke.
	Bei der Wiedergabe von aufgenommenen Dateien oder bei der zeitversetzten Wiedergabe, bewegt sich der Cursor entlang des Balkens. Um die Datei vor- oder zurückzuspulen, können Sie den Cursor entlang des Balkens verschieben.
Last Channel	Der zuletzt angesehene Kanal wird angezeigt
User's Definition, 4:3, 16:9	Hier können Sie das Seitenverhältnis ändern. Mit der Option User's Definition können Sie das Seitenverhältnis beliebig einstellen, bei 4:3 und 16:8 werden die entsprechenden Einstellungen übernommen.
Top Most	Die Benutzeroberfläche von VisionDTV wird an den oberen Rand des Bildschirms verschoben.
About	Es werden Informationen zu Version, Copyright und anderem angezeigt.

Hinweis: Das oben beschriebene Bedienfeld erscheint, wenn Sie auf die rechte Maustaste klicken.

Hauptfunktionen

- Uhr
- Kanalanzeige
- Kanäle wechseln
- Audio-Kanal auswählen
- Digitale Videoaufzeichnung in Echtzeit
- Time-Shifting
- Multikanal-Vorschau
- Programmierte Aufzeichnung
- Gleichzeitiges Ansehen und Aufzeichnen auf verschiedenen Kanälen
- Elektronisches Programmverzeichnis (EPG)
- Mehrsprachen-Funktion
- Einzelbild-Aufnahme
- Teletext
- Hotkey-Zugriff

Uhr

Die Uhrzeit wird automatisch auf die des Host-Computers eingestellt.



Kanalanzeige

Der Name des aktuellen Kanals wird auf dem Bedienfeld in der vom Anbieter des Programms zugewiesenen Sprache angezeigt.

RAI International

Kanäle wechseln

Um die Kanäle zu wechseln, müssen Sie auf die Taste zum Wechseln der Kanäle klicken. Sie können dazu aber auch die Tasten Bild↑ und Bild↓ der Tastatur verwenden.

Hinweis: Ein verschlüsselter Kanal ("Scrambled") kann bei der Kanalsuche erkannt, aber nicht angezeigt werden.



Audio-Kanal auswählen

Bei den Lautsprecher-Symbolen werden der rechte und der linke Audio-Kanal aktiviert. Durch Klicken auf das Lautsprecher-Symbol wird der Kanal ein- und ausgeschaltet. Wenn das Symbol fett gedruckt erscheint, ist der Kanal eingeschaltet.

Es kann vorkommen, dass der Programmanbieter das Radioprogramm auf einen der TV-Audiokanäle legt, so dass Sie beide gleichzeitig hören. Um einen Kanal zu entfernen, müssen Sie entweder den rechten oder den linken Kanal deaktivieren.



Digitale Videoaufzeichnung in Echtzeit

Sie können einen Full-Motion Video- und Audiostream von Satellitenkanälen in Echtzeit mit dem Format m2s direkt auf einen dafür vorbestimmten Bereich der Festplatte aufnehmen.


Die Aufnahmedauer hängt vom verfügbaren Speicherplatz auf der Festplatte ab.


1. Drücken Sie auf die Taste “Record”, startet VisionDTV die Aufnahme des Eingangssignals.

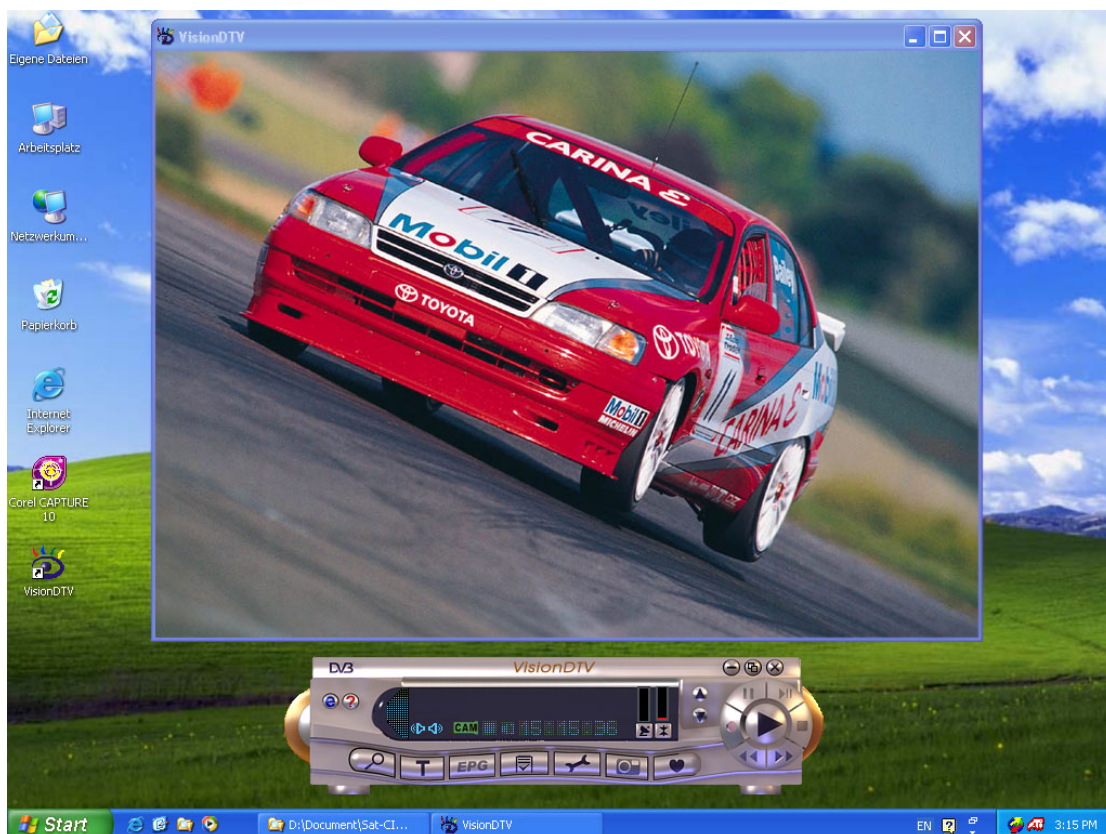



2. Stoppen Sie die Aufnahme und legen einen Programmnamen fest.
3. Öffnen Sie die “Record Play List” und wählen das Programm aus, das Sie soeben aufgenommen haben.

Time-Shifting

Wenn Sie gerade dabei sind, sich ein TV-Programm über Satellit anzusehen und dabei unterbrochen werden (z.B. wenn das Telefon klingelt oder jemand an der Tür klingelt), müssen Sie lediglich auf die Taste "", wodurch das Bild "eingefroren" wird. Wenn Sie wiederkommen, können Sie das Programm an genau dieser Stelle fortsetzen.

1. Klicken Sie auf "", um das Programm zu unterbrechen. Gleichzeitig beginnt VisionDTV die Aufzeichnung dieses Programms und speichert sie auf die Festplatte.



2. Drücken Sie ein zweites Mal auf "", um die Wiedergabe an der Stelle zu starten, an der Sie unterbrochen wurden. Das Programm wird weiterhin aufgezeichnet.

3. Um wieder in den "Live"-Modus zurückzukehren, drücken Sie noch einmal auf die "Wiedergabe"-Taste und im dann erscheinenden Fenster auf "Ja".

Multikanal-Vorschau

Mit dieser Funktion können Sie sich eine Vorschau mehrerer Kanäle ansehen. Klicken Sie auf dem Bedienfeld auf "Preview", erscheint ein Dialogfeld, das Ihnen die Vorschau mehrerer Kanäle ermöglicht. Wenn Sie sich das auf dem Bildschirm angezeigte Programm ansehen möchten, klicken Sie dieses an und wählen "Play".

Hinweis: Sie können sich nur die FTA-Kanäle desselben Transponders anzeigen lassen.



Programmierte Aufzeichnung

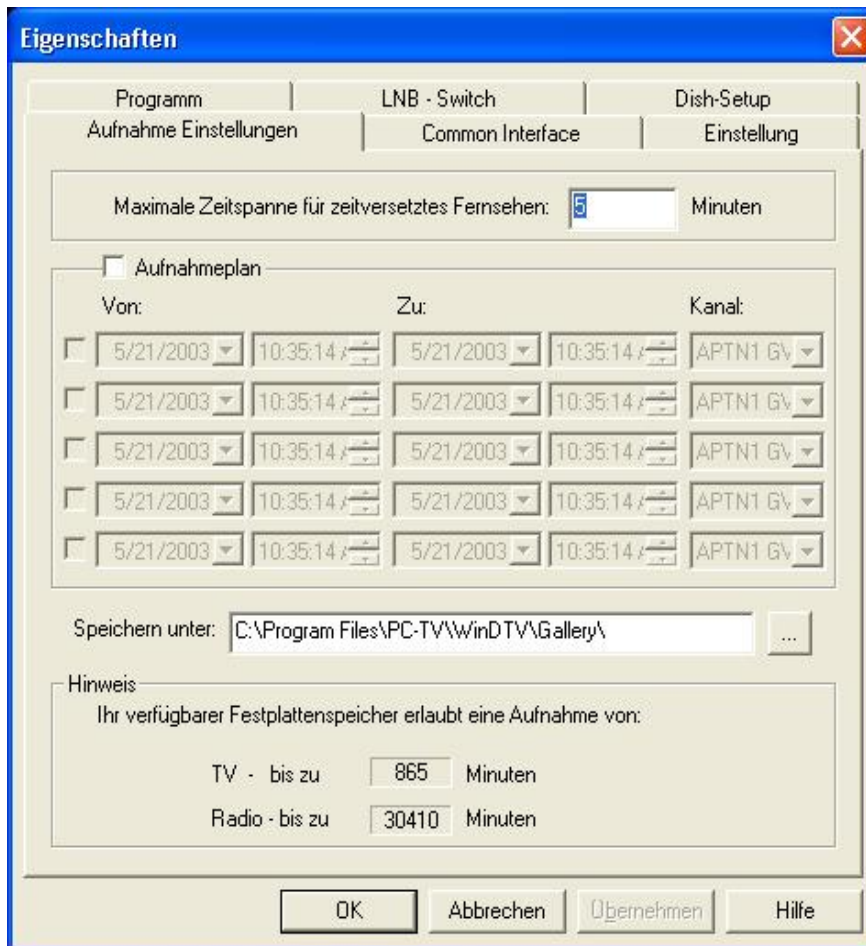
Mit dieser Funktion können Sie ganz einfach Datum, Uhrzeit und Kanal des TV-Programms einstellen, das aufgezeichnet werden soll.

Klicken Sie dazu auf "Eigenschaften" und wählen die Option "Recording Setup", um die Aufzeichnungsdaten (Datum, Uhrzeit und Kanal) zu programmieren. Die Schritte dazu werden unten erläutert.

Hinweis: Bei der Aufnahme muss der PC eingeschaltet und die VisionDTV-Software muss aktiviert sein.

■ Time-Shifting-Dauer

Wie Sie feststellen können, wie viel freier Speicher noch auf der Festplatte vorhanden ist, finden Sie im Hinweis unten. Die maximale Time-Shifting-Dauer darf nicht den verfügbaren Speicherplatz überschreiten.



■ Programmierte Aufzeichnung

Mit dieser Funktion können Sie Programme während Ihrer Abwesenheit aufzeichnen lassen. Die Aufnahme kann dann zu einem beliebigen Zeitpunkt wiedergegeben werden. Wie Sie feststellen können, wie viel freier Speicher noch auf der Festplatte vorhanden ist, finden Sie im Hinweis unten.

- (1) Geben Sie den Start- und Endzeitpunkt für die Aufnahme sowie den Kanalnamen ein
- (2) Geben Sie das Verzeichnis und den Ordner ein, in dem die Aufzeichnung gespeichert werden soll und lassen Sie den PC eingeschaltet. VisionDTV führt das Programm zum angegebenen Zeitpunkt aus, zeichnet das Programm auf und speichert es auf der Festplatte.

Gleichzeitiges Ansehen und Aufzeichnen auf verschiedenen Kanälen

Sie können sich ein Programm auf Kanal A ansehen und gleichzeitig ein Programm auf Kanal B aufzeichnen, indem Sie einfach die Aufzeichnung programmieren.

Hinweis: Die Kanäle A und B **MÜSSEN** sich auf demselben Transponder befinden.

Elektronisches Programmverzeichnis (EPG)

Klicken Sie auf dem Bedienfeld auf "EPG", erscheint ein Dialogfeld, das Ihnen die verschiedenen Programmverzeichnisse anzeigt. Wenn Sie ein bestimmtes Programm anklicken, werden wie unten abgebildet weitere Informationen zu diesem Programm angezeigt. Das Verzeichnis kann jederzeit aktualisiert werden, was aber einige Zeit in Anspruch nehmen kann.

Mehrsprachen-Funktion

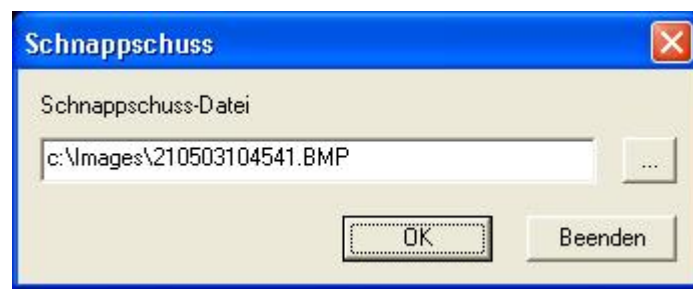
Mit dieser Funktion können Sie die Sprache des Videos auswählen.

1. Klicken Sie auf "Properties"/"Program" und wählen aus der Liste einen Programmnamen.
2. Klicken Sie auf das Symbol "Edit". Das Dialogfeld "Set your program" erscheint.
3. Klicken Sie auf die Option "APID [Dec]", um einen anderen Standard für APID einzustellen.

Hinweis: Ob die gesendeten Programme mehrsprachig sind, können Sie bei Ihrem Programmanbieter anfragen.

Einzelbild-Aufnahme

Mit dieser Funktion können Sie ein beliebiges Bild aufzeichnen.

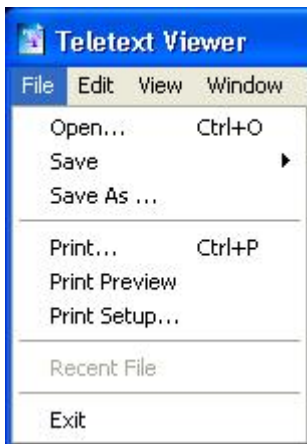


Teletext

Das "Teletext"-Programm ist ein einfacher Teletext-Browser. Es beginnt nur beim Betrieb des DVB TV- und Radio-Programms.



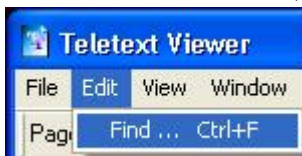
■ **Datei**



Symbol	Funktion
Open	Öffnet ein neues Programm für Teletext
Save	Speichern als aktuelle Seite, Speichern als SubSeite; Speichern als Magazin
Save as...	Speichern als BMP-Datei
Print...	Ein Dokument drucken
Print preview	Vorschau des Druckdokuments
Print format...	Einrichten des Druckformats

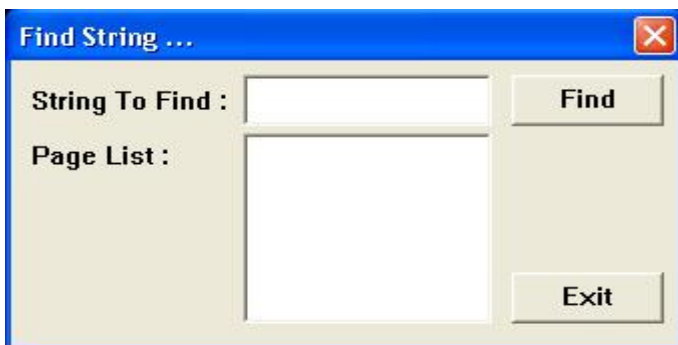
■ **Bearbeiten**

Klicken Sie auf "Suchen", um das gewünschte Stichwort zu suchen.



Beispiel:

1. Geben Sie beim gesuchten Begriff "Sport" ein.
2. Auf der **Page list** werden alle Seiten zum Thema "Sport" angezeigt.

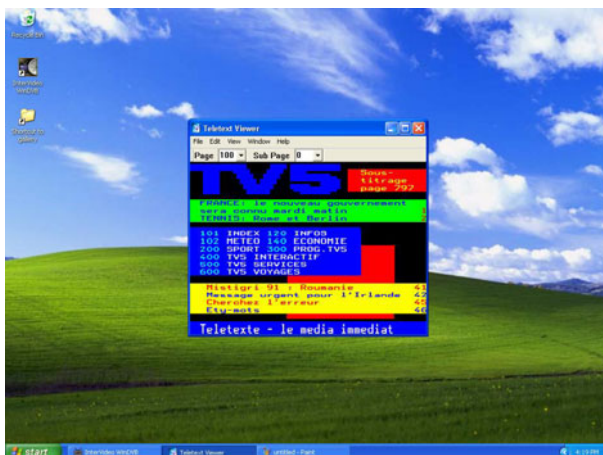


■ **Ansicht**

View	Window	Help
Hold	Home	
Flash	End	
GoTo ...	Ctrl+G	
Previous	Page Up	
Next	Page Down	

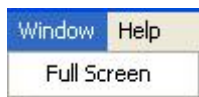
Symbol	Funktion
Hold	Anzeige des Teletext-Anfangs
Flash	Anzeige der letzten Teletext-Seite.
Goto	Geben Sie die gewünschte "Seite" oder "Subpage" ein. (* siehe Hinweis)
Previous	Anzeige der vorhergehenden Seite
Next	Anzeige der nächsten Seite

Um diese Funktion zu verwenden, können Sie auch den entsprechenden Hotkey-Zugriff verwenden.



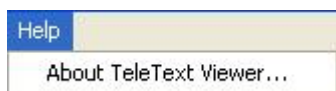
■ Fenster

Klicken Sie für eine Vollbildanzeige auf "Vollbild".



■ Hilfe

Klicken Sie auf "Über Teletext..." um die Informationen zu dieser Teletext-Version anzuzeigen.



Hotkey-Zugriff

Mit der Maus

1. Die Fenstergröße lässt sich auf sechs Arten mit Hilfe der linken Maustaste einstellen:
 - Klicken Sie mit der linken Maustaste doppelt auf die blaue Leiste am oberen Rand des Anzeigefensters, wird der Bildschirm maximiert bzw. auf seine ursprüngliche Größe zurückgesetzt (wenn er zuvor bereits maximiert war).
 - Klicken Sie mit der linken Maustaste an eine beliebige Stelle des Anzeigefensters, wird das Fenster auf Vollbildgröße vergrößert.
 - Klicken Sie mit der linken Maustaste auf das Symbol Maximieren/Wiederherstellen, das sich in der rechten oberen Ecke des Anzeigefensters befindet, wird das Anzeigefenster auf Vollbild vergrößert.
 - Klicken Sie mit der linken Maustaste auf das Symbol Maximieren/Wiederherstellen, das sich in der rechten oberen Ecke des Bedienfelds befindet, wird das Anzeigefenster auf Vollgröße vergrößert.
 - Führen Sie den Cursor in die rechte obere Ecke des Anzeigefensters, drücken die linke Maustaste herunter und ziehen das Anzeigefenster auf die gewünschte Größe.
 - Führen Sie den Cursor in die obere linke Ecke des Anzeigefensters, klicken auf die linke Maustaste und wählen aus dem Drop-down-Menü die gewünschte Option.



2. Menü beim Rechtsklick
Während der Wiedergabe eines Programms können Sie den Cursor über das Anzeigefenster führen und mit der rechten Maustaste darauf klicken, worauf Sie ein

"Funktionsmenü" öffnet. Die in diesem Fenster angezeigten Befehle finden sich auch auf dem Bedienfeld wieder.

	Menüliste	Funktion
Wiedergabe	Play	Wiedergabe des aktuellen Kanals
Pause	Pause	Unterbrechung der Wiedergabe des aktuellen Programms
✓ Stopp	Stop	Stoppt die Wiedergabe des aktuellen Kanals
Aufnahme	Record	Aufnahme des Programms im aktuellen Kanal
Rücklauf	Rewind	Zurückspulen bei der Wiedergabe der aufgenommenen Datei
Schneller Vorlauf	Fast Forward	Vorlauf bei der Wiedergabe der aufgenommenen Datei
Timeshifting	Time Shifting	Time-Shifting-Funktion aktivieren/deaktivieren
Kanal auf	Channel Up	Zum vorhergehenden Kanal in der Programmliste wechseln
Kanal ab	Channel Down	Zum nächsten Kanal in der Programmliste wechseln
Letzter Kanal	Last channel	Den zuletzt angesehenen Kanal wiederherstellen
EPG	EPG	EPG-Fenster öffnen.
Vorschau matrix	Preview	Multikanal-Vorschau (nur FTA-Kanäle)
Schnappschuss	Capture	Einzelbild-Aufnahme
Videotext	Teletext	Teletext-Fenster öffnen
Stumm	Mute	Stummschaltung
Eigenschaften	Record file list	"Record file list"-Fenster öffnen
Aufnahmeliste	Properties	Eigenschaften-Fenster öffnen.
Favoritenliste	Record List	Record List öffnen
✓ Steuerung	Favorite List	Favorite List öffnen
Benutzerdefiniert	Control Panel	Bedienfeld anzeigen/ausblenden
✓ 4 : 3	User Definition	Benutzerdefinierte Einstellung des Seitenverhältnisses für das Anzeigefenster
16 : 9	4:3	Seitenverhältnis 4:3
Immer oben	16:9	Seitenverhältnis 16:9
Über	Top Most	VisionDTV-Fenster immer am oberen Bildschirmrand anzuordnen.
Exit	About	Informationen zur VisionDTV-Version anzeigen.
	Exit	VisionDTV beenden

Mit der Tastatur

Auch mit Hilfe der Tastatur können Sie VisionDTV einfach bedienen. Wenn zwei Tasten angezeigt werden, müssen Sie beiden Tasten gleichzeitig hinunterdrücken. Diese Hotkeys bzw. Tastatur-Shortcuts sind nur aktiv, wenn VisionDTV geöffnet ist.

Funktion	Shortcut
Wiedergabe	Enter
Stop	Ende
Pause	Leertaste
Vollbild	Z
Eigenschaften-Fenster	O
Aufnahme	Pos1
Aufnahme beenden	Ende
Programm-Liste	L
Time-Shifting	T
Kanal zurück	Bild↑
Kanal vor	Bild↓
Lautstärke erhöhen	Shift + Pfeil nach oben
Lautstärke verringern	Shift + Pfeil nach unten
Hilfe	F1
Eingabe abbrechen	Esc
Eingabe bestätigen	Enter
VisionDTV beenden	X
Stummschalten	M
Rechter Lautsprecher	Strg + R
Linker Lautsprecher	Strg + L
Favoriten-Liste	V
EPG	E
Vorschau	K
Vorspulen	F
Zurückspulen	R

Kapitel 5 Fehlerbehebung

1. Windows erkennt nicht die VisionDTV Sat/Sat-CI-Karte

- Überprüfen Sie, ob die VisionDTV Sat/Sat-CI-Karte richtig in den PCI-Steckplatz eingesetzt wurde.
- Starten Sie den Computer neu.
- Starten Sie aus der "Systemsteuerung" von Windows die Option "Hardware".
- Setzen Sie die VisionDTV Sat/Sat-CI-Karte in einen anderen PCI-Steckplatz des PCs ein.

2. Windows erkennt nicht den Treiber der VisionDTV Sat/Sat-CI-Karte

- Stellen Sie sicher, dass sich während der Treiber-Installation die Original-CD im CD-ROM-Laufwerk befindet.
Wenn Sie die Treiber manuell installieren, müssen Sie das richtige Verzeichnis angeben, in dem sich die Treiber für Windows befinden.
 - a) Bei WinXP/Win2000 D:\Drivers\Win2K&XP
 - b) Bei Win98SE/WinME D:\Drivers\WinME&98SE(D:\ ist das CD-ROM-Laufwerk)
- Überprüfen Sie, ob der für das Betriebssystem geeignete Treiber verwendet wurde. Beachten Sie, dass für Win98SE und WinME unterschiedliche Treiber verwendet werden. WinXP und Win2K verwenden denselben Treiber.

3. Installation der VisionDTV-Software

- Installieren Sie die Software aus dem Autostart-Menü der CD-ROM.
- Starten Sie die Datei "Setup.exe" der CD-ROM.
- Befolgen Sie für die Installation der Software die Anweisungen des Installations-Assistenten.

4. Während des automatischen Suchlaufs (Auto-Scan) werden keine Programme gesetzt.

- Bevor Sie den Satelliten oder Transponder scannen, müssen Sie nach der Änderung von Einstellungen bei "Dish Setup" auf "Apply" klicken.
- Überprüfen Sie, ob die Satellitenschüssel zum richtigen Satelliten zeigt.
- Überprüfen Sie die Kabelverbindungen zwischen der VisionDTV Sat/Sat-CI-Karte und der Satellitenschüssel. Achten Sie darauf, dass das Kabel an den "LNB In" F-Anschluss der Karte angeschlossen ist.
- Stellen Sie den Ein/Aus-Schalter des LNB auf "On", damit der LNB falls erforderlich mit Strom versorgt wird. Beachten Sie, dass die meisten LNB über den Tuner mit Strom versorgt werden müssen.
- Überprüfen Sie die Spannung des LNB. (18 V – 21 V horizontal und 11 V – 14 V vertikal)

- Überprüfen Sie die Einstellungen des Satelliten, z.B. die LNB-Frequenz für das C- oder Ku-Band.
- Überprüfen Sie die Schaltereinstellung bei "LNB - Switch" unter "Eigenschaften".
- Setzen Sie die VisionDTV Sat/Sat-CI-Karte in einen anderen PCI-Steckplatz des PCs ein.

5. Wenn das Dialogfeld "Unlock!" erscheint

- Überprüfen Sie, ob der Wert für die Programmfrequenz minus der LNB-Frequenz zwischen 950 und 2150 MHz liegt.
- Überprüfen Sie die Einstellung für die Polarisierung (H und V).
- Überprüfen Sie die Kabelverbindungen zwischen der VisionDTV Sat/Sat-CI-Karte und der Satellitenschüssel. Achten Sie darauf, dass das Kabel an den "LNB In" F-Anschluss der Karte angeschlossen ist.

6. Wenn eine Fehlermeldung erscheint oder der Bildschirm schwarz wird

- Als Ursache ist hierfür eine schlechte Signalqualität möglich. Vielleicht empfängt VisionDTV nicht genügend Daten des Programms oder es empfängt die falschen Daten. Überprüfen Sie die Kabelverbindungen zwischen der VisionDTV Sat/Sat-CI-Karte und der Satellitenschüssel.
- Überprüfen Sie den Treiber der VGA-Karte oder des integrierten VGA-Chips.
- Überprüfen Sie noch einmal, ob Ihr Computer mit einem der Betriebssysteme Microsoft Windows 98SE, ME, 2000 oder XP arbeitet.
- Installieren Sie Microsoft DirectX8.1 und Media Player 7.0 oder eine neuere Version.

7. Das Bild erscheint, es wird jedoch kein Ton wiedergegeben

- Überprüfen Sie die Soundkarte und die Lautstärkeeinstellung.

8. Das Programm wird nicht wiedergegeben

- Überprüfen Sie, ob der Treiber der Soundkarte installiert wurde und ob die Soundkarte einwandfrei funktioniert. Auch wenn der Ton nicht wiedergegeben werden soll, müssen die Soundkarte und der dazugehörige Treiber installiert werden.
- Überprüfen Sie die Signalmenge und -stärke.
- Überprüfen Sie die Einstellungen bei "LNB - Switch" und "Dish Setup". Führen Sie erneut einen Suchlauf des Satelliten oder Transponders durch.

9. IRD empfängt nur 13V-Programme, VisionDTV nur 18V-Programme

- Der LNB ist um 2 cm verschoben. Stellen Sie den LNB neu ein oder wenden Sie sich an einen Fachmann.

10. Warum kann ich keine 18V-Programme empfangen?

- Der LNB ist 13V vertikal LNB

11. "22 KHz error" und "LNB Power Open Error"

- Überprüfen Sie, ob der Treiber der VisionDTV Sat/Sat-CI-Karte installiert wurde.
- Beachten Sie, dass eine analoge TV-Tunerkarte, die mit einem Conexant BT878 ausgestattet ist, und die VisionDTV Sat/Sat-CI-Karte nicht gleichzeitig in einem PC installiert sein dürfen. Entfernen Sie die analoge TV-Tunerkarte und den dazugehörigen Treiber.
- Setzen Sie die VisionDTV Sat/Sat-CI-Karte in einen anderen PCI-Steckplatz des PCs ein. Möglicherweise ist der PCI-Steckplatz beschädigt.
- Reinigen Sie den Goldkontakt der VisionDTV Sat/Sat-CI-Karte mit einem Radiergummi.

12. Das Programm wird nicht wiedergegeben. Ich verwende die 0- und 22-kHz Multi-Switch-Box (2 in 1 out)

- Sie können 22 kHz aktivieren oder deaktivieren, um die Signalquelle der Switchbox zu wählen.

13. Während der Wiedergabe des Programms ist die Audio-Wiedergabe in Ordnung, der Bildschirm bleibt aber schwarz! Warum?

- Überprüfen Sie, ob der VGA-Treiber und Microsoft DirectX 8.1 richtig installiert wurden.